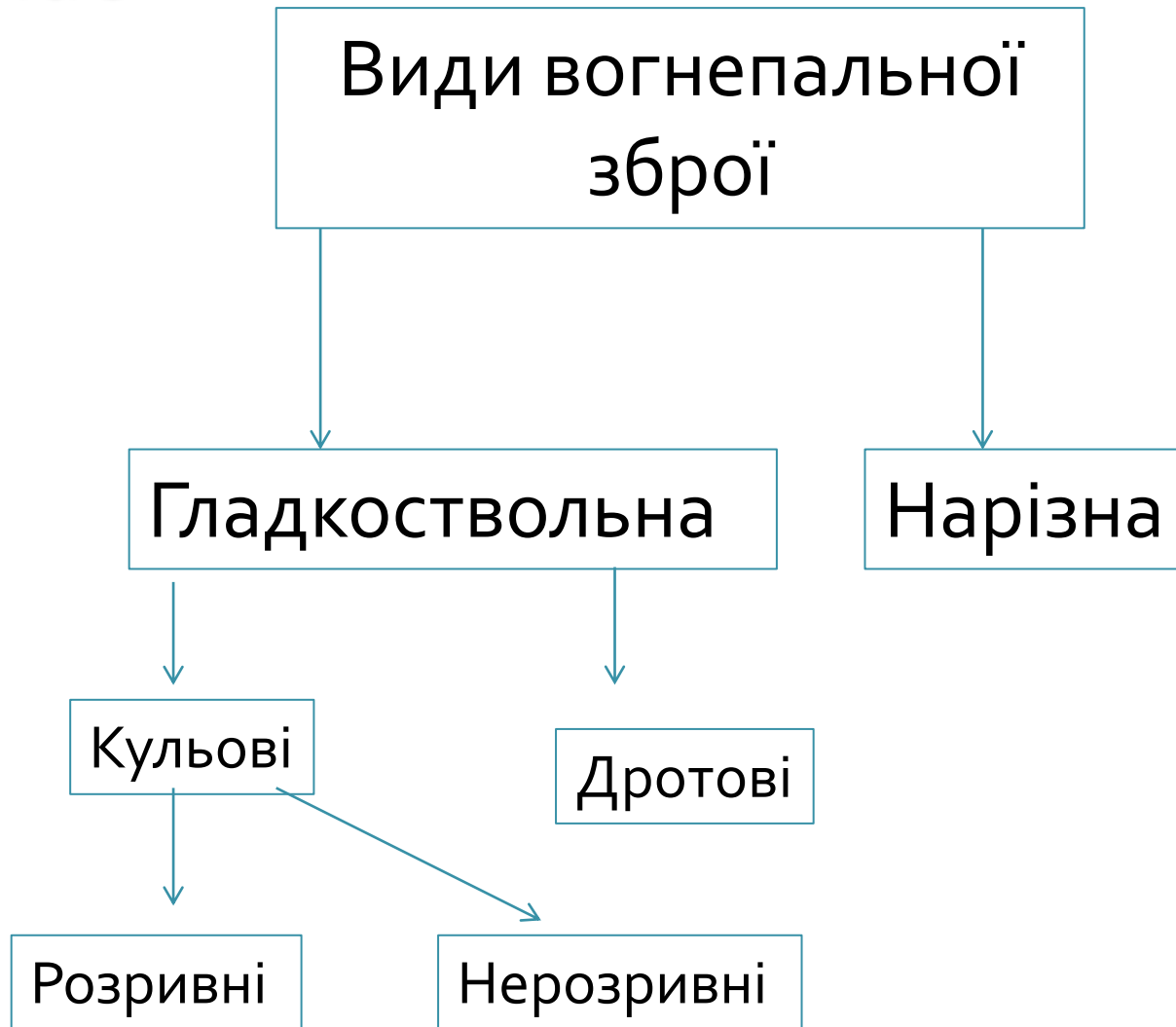


Класифікація збройних поранень черепа та головного мозку в мирний час



Зброя

- Револьвери, пістолети
- Ракетниці
- Газові пістолети та револьвери
- Саморобні вибухові пристрої
- Самопали : дробові, свинцеві відривні



Поранення дробові із гладко ствольної мисливської зброї

- Близька відстань: сліди опіків, порошинок
- Вхідний отвір 1-5 см. В діаметрі , краї нерівні , рвані

Поранення 12-го калібра важчі ніж 20-го

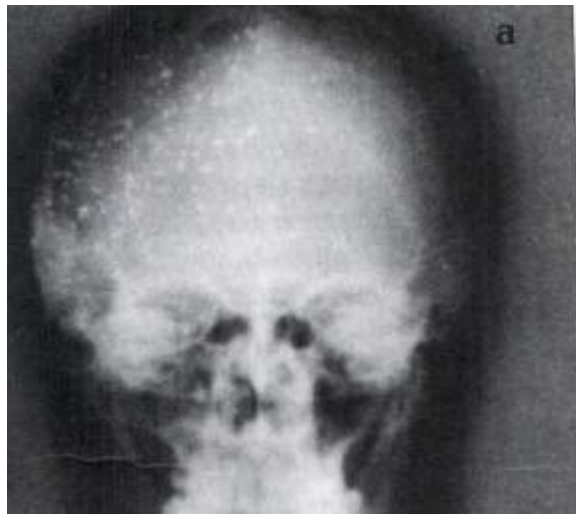
Постріл впритул або зблизька смертельний

- - в рані нерідко пижі

Чим далше постріл , тим менше дробі в порожнині черепа

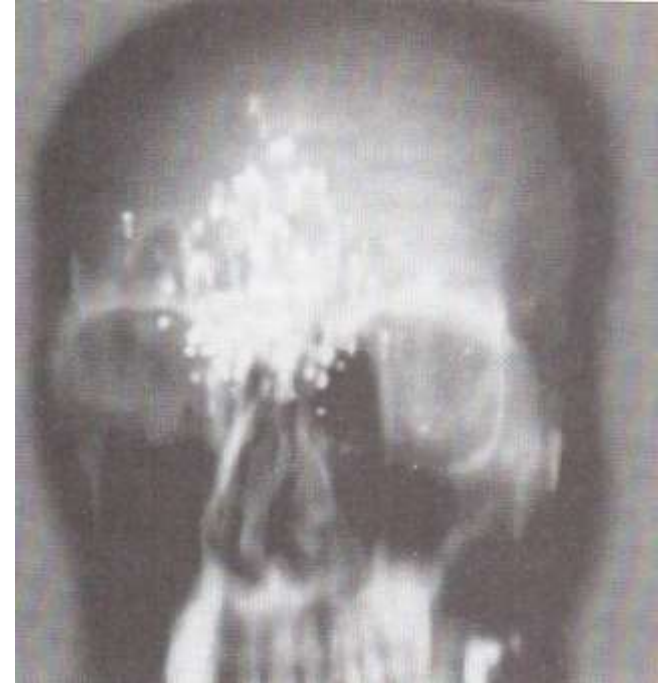
Наскрізні поранення рідко

Рани поширенні множинні. Вихідний отвір відсутній.



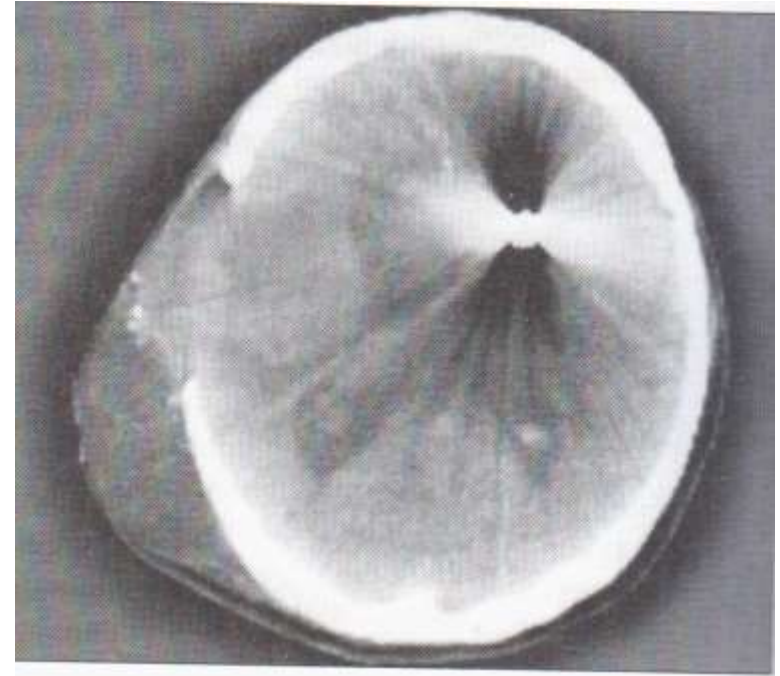
Постріл із відстані 7-15 метрів

- якщо є звуження ствола («20К» «получок») рана нагадує рану від розривної кулі, але відсутні опалення порошинки . велика кількість розсіяних екстракраніальних дробин.
- 3. Постріл з дальньої відстані більше 20 м. дроб йде не кучно. Більша частина екстракраніально. Смерть рідко. Можуть бути поранення судин кістками. Опіків не має.



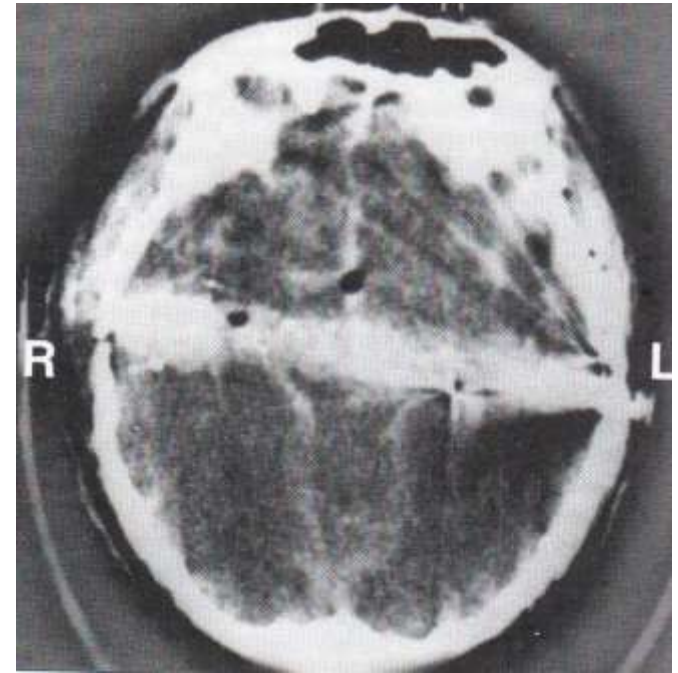
Кульові поранення із гладкоствольної мисливської зброї

- розривні кулі (типу шекан)
- нерозривні кулі (шаровидні)
- калібр 12-16-20 .
- Пораненні із розривними кулями частіше гинуть на місці та із-за масивних ушкоджень
- Поранення на відстані : значна руйнація , вдавнені багато сегментарні переломи, рана забруднені.
- Поранення шаровими кулями значні , криволінійний хід каналу. Можуть бути наскрізні. При далекій відстані можуть бути рекошитування від внутрішньої пластинки.



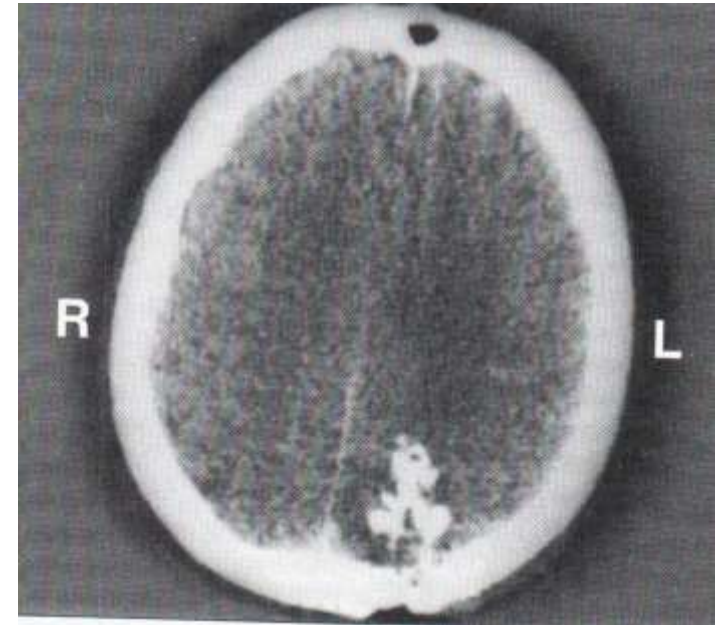
Кульові поранення із нарізної мисливської зброї.

- Частіше малокаліберні гвинтівки .
- Незначні ушкодження мозку , менша забійна сила (малий порохований заряд)
-
- Рідко наскрізні поранення , частіше внутрішньочерепні рекошитування
- Постріл на відстані можливе екстра краніальне рекошитування .
- Нерідко неповні переломи кісток



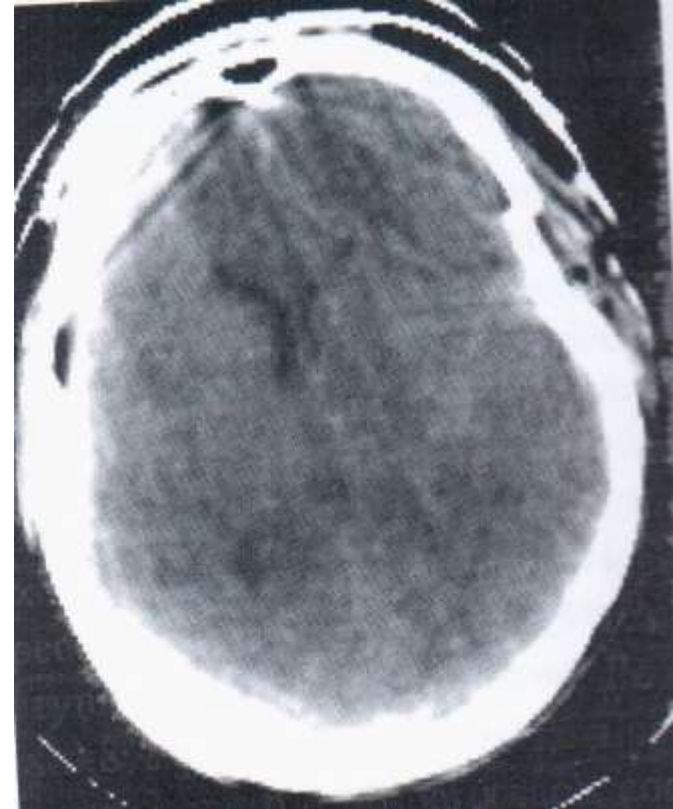
Дробова коротко стволова зброя

- Патрон із невеликим пороховим зарядом та снарядом.
- При пострілі в притул $\frac{2}{3}$ інтракраніально та $\frac{1}{3}$ екстракраніально
- Дріб $\frac{1}{2}$ компактно при вході і $\frac{1}{2}$ розсіюється по мозку рикошетом від внутрішньої пластинки.
- Постріл 0,5-1 м. дробин в основному екстракраніально можуть бути вдавнені переломи.



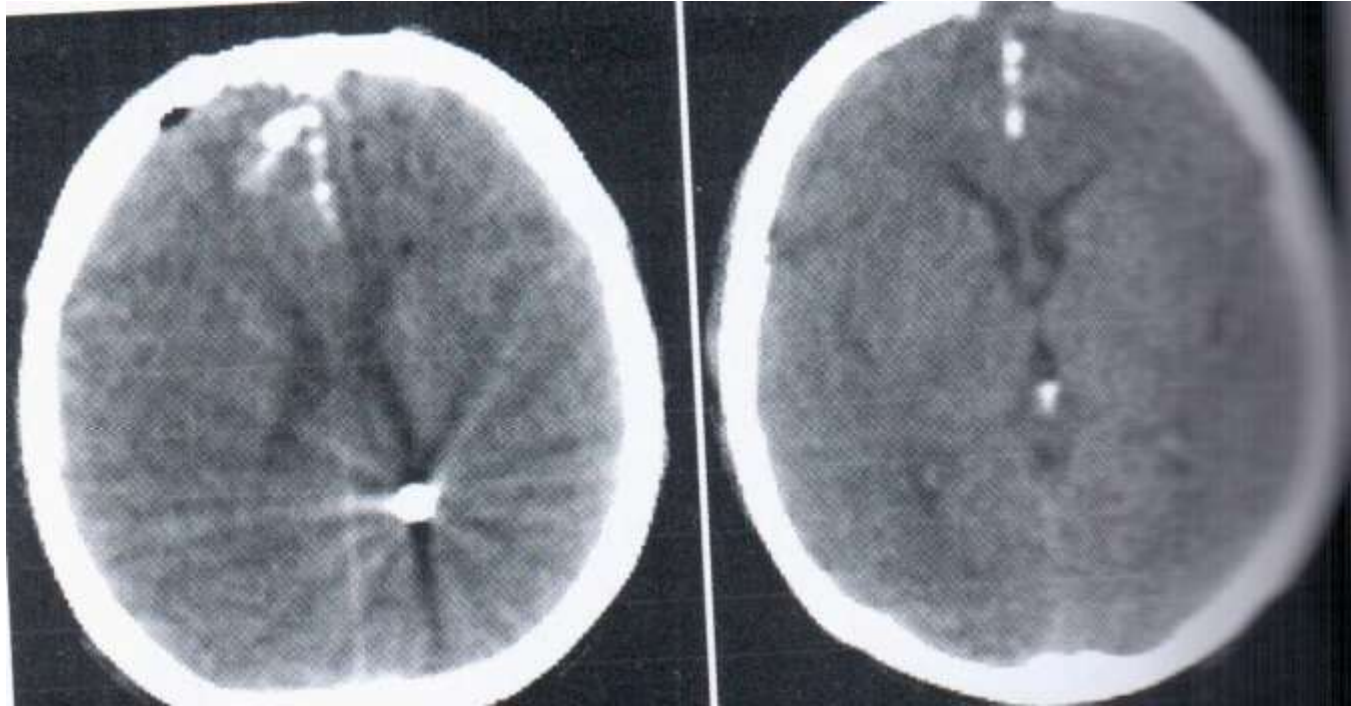
Поранення із газової зброї

- Часто не проникаючі рани , можуть бути переломи неповні
- При пострілах в рот – переломи основи черепа , лікворея.
- Поранення 0,5-1 м. проникнення в порожнину черепа не буває , можуть бути опіки.



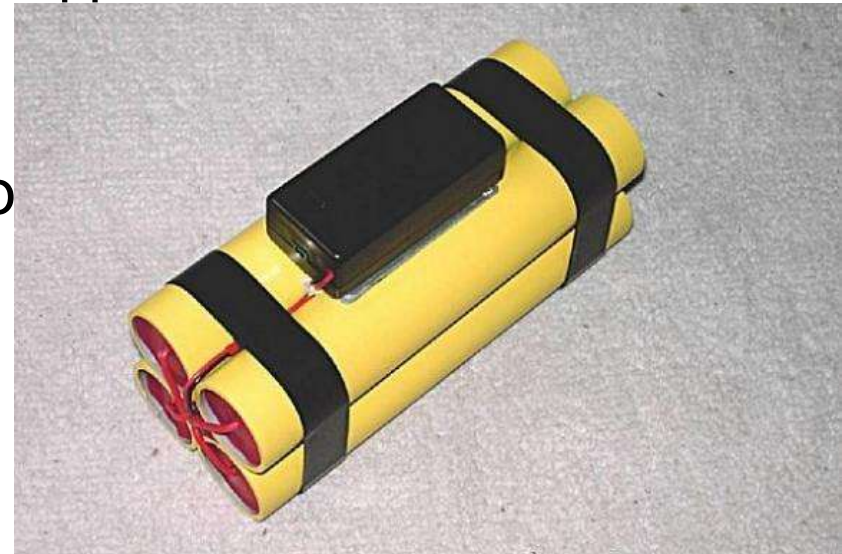
Поранення із самопалів

- Самопал стріляє вперед і назад нерідко розривається в руці.
- Поранення частіше комбіновані
- При пораненні можуть проникати в череп. Снаряди можуть мігрувати.



Поранення із саморобних (пластикових) вибухових пристроїв

- Не мають металічної оболонки
- Не велика кількість осколків
- Важкість , глибина , поширеність ран
- Залежність від сили вибухового пристрою та відстані від потерпілого.
- Рани рвані , осколки інтракраніально рідко
- Нерідко тяжкі
- контузії, полі травма.



Поранення із ракетниці.

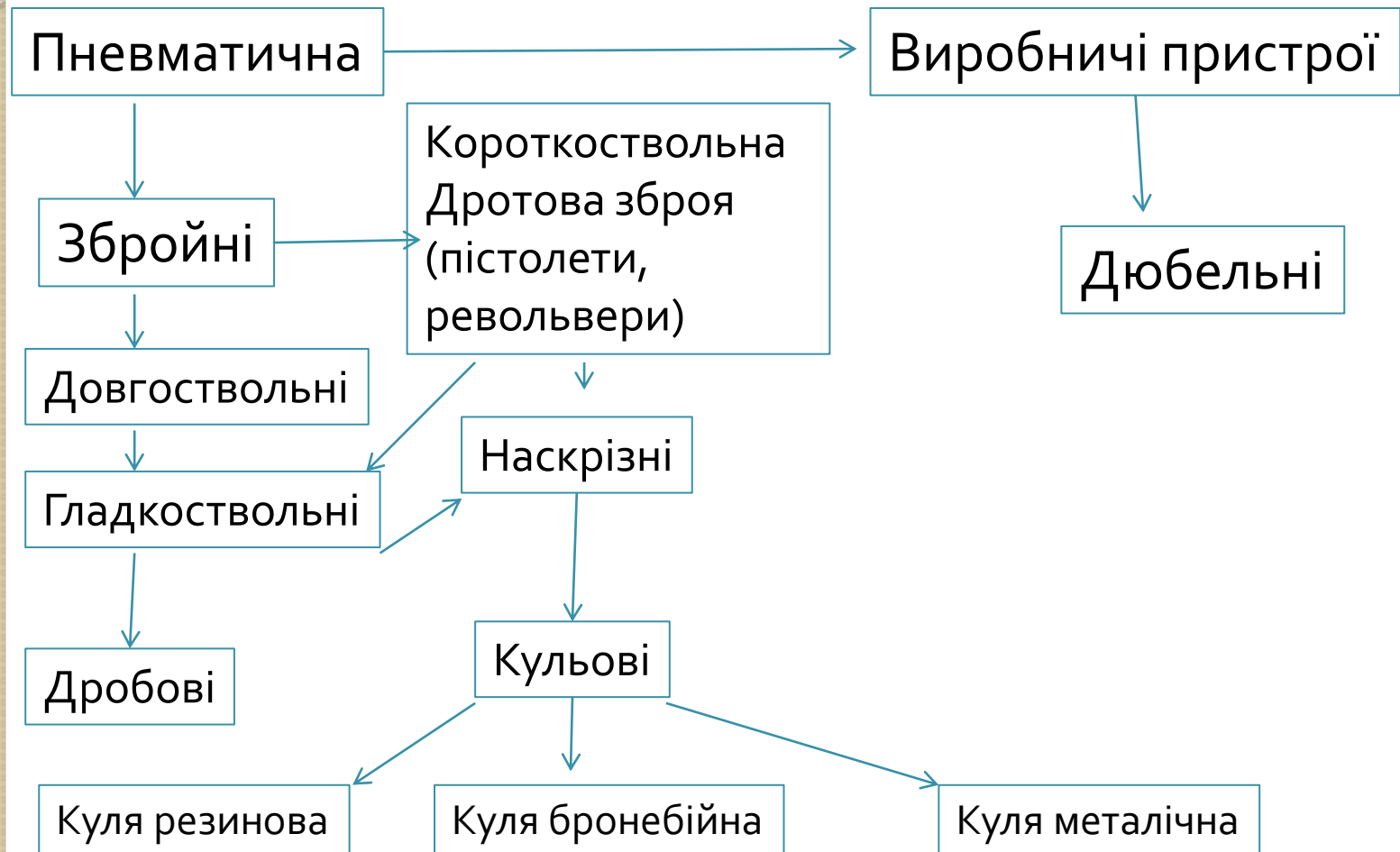
- Близька відстань ознаки вогнепальної зброї
- Площа поранення велика
- Опіки III –IV
- Множинні переломи кісток черепа
- Поранення комбіновані



Сигнальный пистолет конструкции
Г.С.Шпагина ОСШ-42.
Длина - 215
Длина ствола - 140
Масса - 1.09кг.

Пневматичні поранення

- Види пневматичної зброї



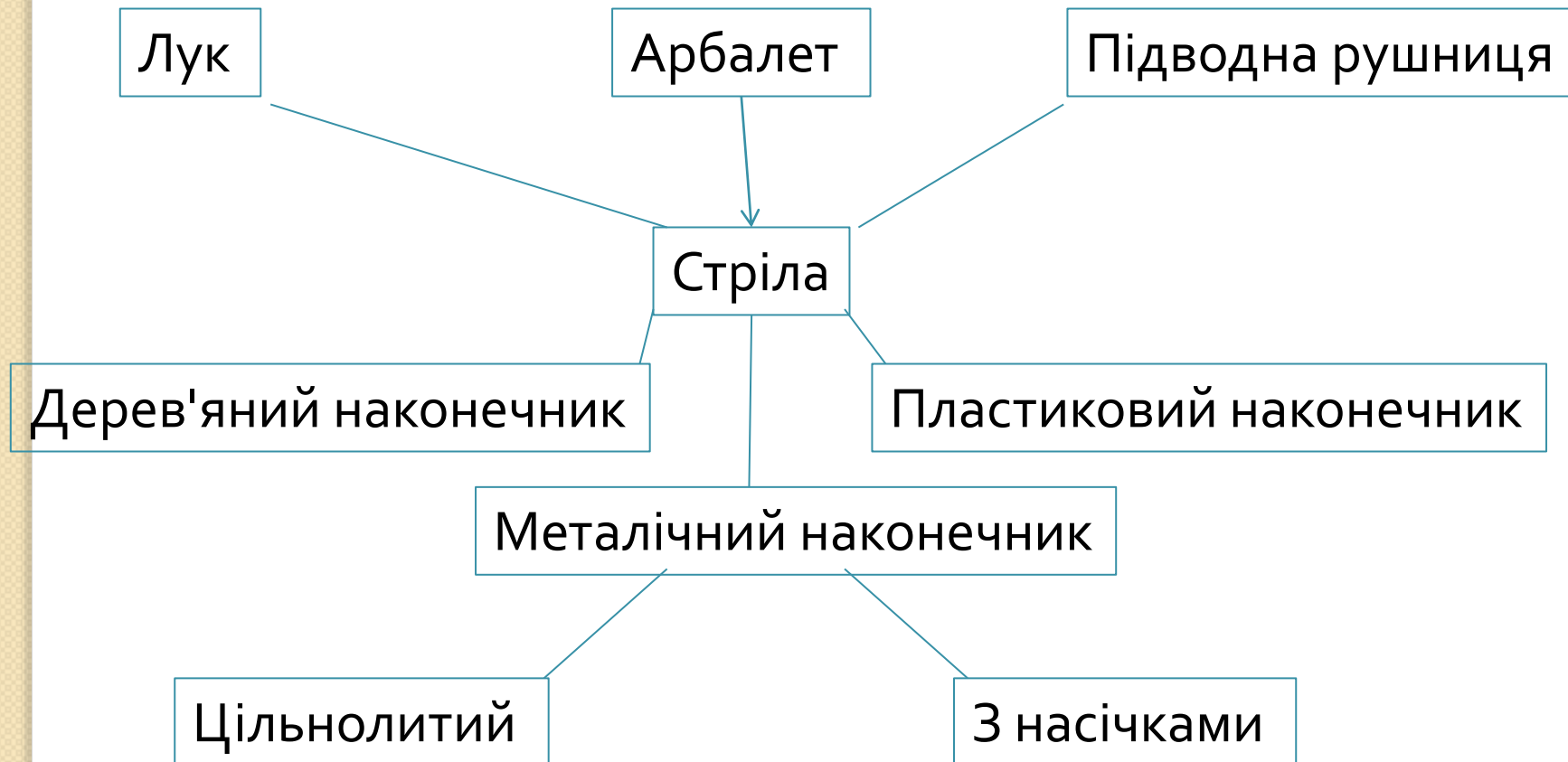
Особливості пневматичних поранень зброєю малого калібру

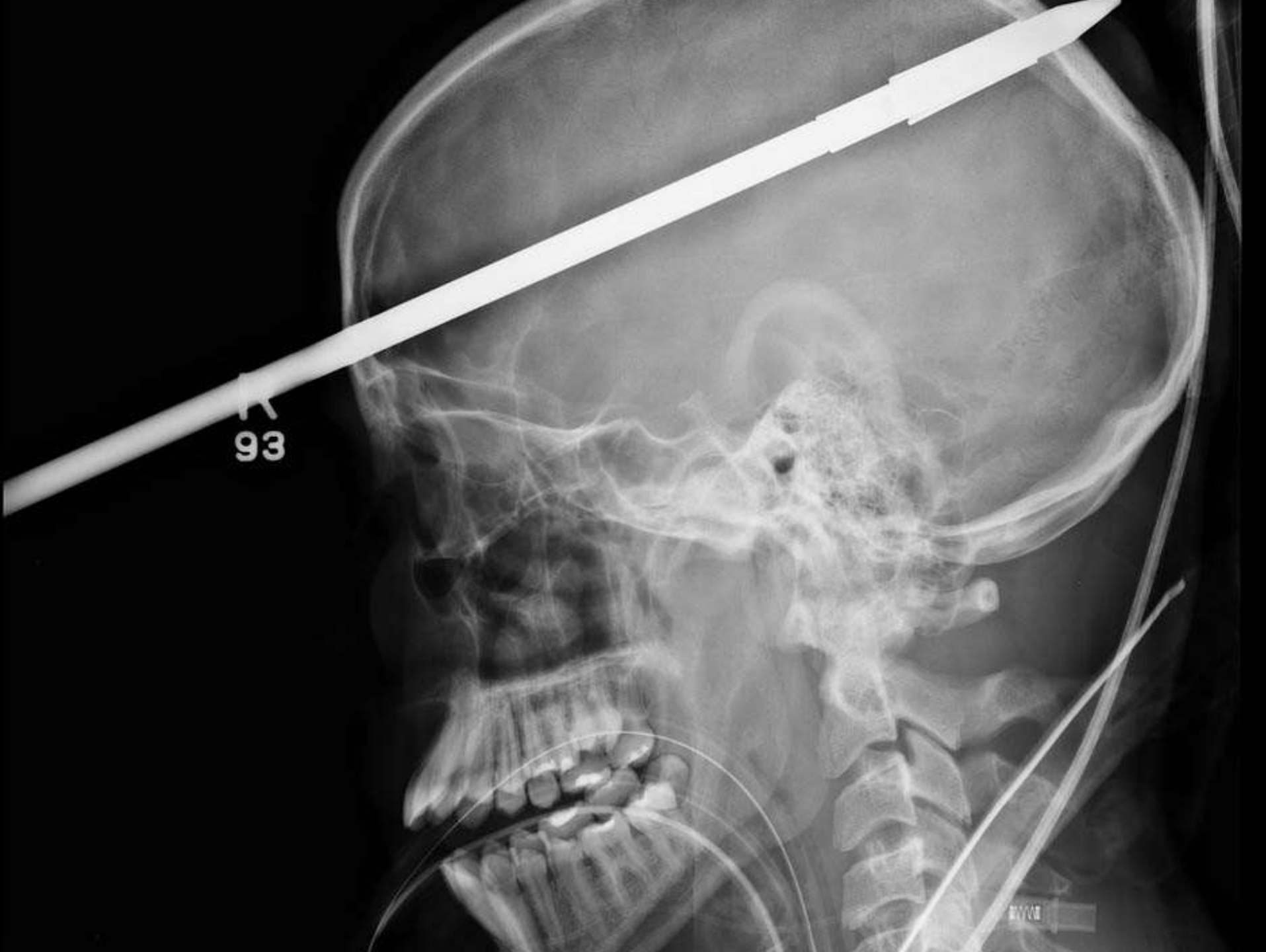
- Куля одинока , не велика дм. 3-6 мм.
- Поранення частіше непроникаюче , особливо із гладко ствольної зброї
- Вхідний отвір «точковий» - 2-3 мм. , рана не зіяє , без опіку та порошинок , може бути «освинцювання»
- Куля проникає не глибоко , відсутні наскрізні рани
- При проникаючих може бути внутрішнє рикошетування
- Ушкодження менші ніж при вогнепальній зброї , як і забруднення рани
- Можливе розтріскування внутрішньої пластинки черепу
- Можливі епі ; субдуральні гематоми , забої I та II типу
- Дюбель ні рани поширені , проникаючі.



Арбалетно – точкові поранення

- Види зброї





Частота вогнепальних черепно мозкових поранень в різних компаніях

| Компанія | % ЧМ ран | |
|---------------------------------|----------------------------|--------------------------------|
| I світова війна | (Дані Соматочкін 1949 р.) | |
| німецька армія | 14,4% | |
| американська армія | 13,3% | |
| англійська армія | 16,6% | |
| французька армія | 15,5% | |
| Іспанська республіканська армія | 8,2% | |
| Холхін Гол | 3,6% | |
| Донська | 4,7% | Barnet J.C |
| Корея | 5,0% | Meizowsky A.M.. 1955 |
| В'єтнам | 8,9 % | Hammon W.M. 1975 |
| Афганістан | 15 % | Дані НДІ ім Скліфасовського |

Загальна летальність при ЧМР по О.М. Хольбеку 1911 р.

| | |
|--|-------------|
| Кримська Компанія (1854-1856 рр.) | |
| у французів | 28% |
| у англійців | 20% |
| Франко-Пруська 1870-1871 рр. | |
| У німців | 21% |
| Американо- Філіпінська війна (1899-1901 рр.) | 18% |
| Англо- Бурська війна (1899-1902 рр.) | 29,1-33,6 % |
| Русько-Японська війна (1904-1905 рр.) | 22,5-27,8% |
| Афганістан | 10,1 % |
| Чечня | 3,87% |
| Мирний час | 36,8% |

Порівняльна характеристика вогнепальних ЧМР

| Місце події | Частина поранень | |
|-------------|------------------|------------|
| | непроникаючі | Проникаючі |
| ВВВ | 71,9% | 17,3% |
| Чечня | 76,05% | 23,95% |
| Афганістан | 62,0% | 38,0% |
| Мирний час | 43,7% | 56,3% |

Частина ізольованих та поєднаних вогнепальних черепно-мозкових ран

| Місце події | Ушкодження черепа | |
|-------------|-------------------|----------|
| | Ізольовані | Поєднані |
| ВВВ | 69,9% | 30,1% |
| Чечня | 14,2% | 85,8% |
| Афганістан | 8,1% | 91,9% |
| Мирний час | 97,7% | 2,3% |

Частота різних видів проникаючих ЧМР

| Місце події | Види проникаючих поранень | | | | |
|-------------|---------------------------|-------|--------------|----------|-----------|
| | наскрізні | сліпі | діаметральні | радіарні | рикошетні |
| ВВВ | 15,7% | 52,5% | 2,6% | 86,1% | 7,4% |
| Чечня | 30,0% | 60,0% | 6,0% | 92,0% | 1,5% |
| Афганістан | 4,3% | 95,7% | 7,0% | 90,0% | 1,5% |
| Мирний час | 20,8% | 79,2% | 12,3% | 80,7% | 3,5% |

Строки з моменту поранення до поступлення поранених у Н/Х стаціонар у відсотках

| Місце події | Строки поступлення поранених | | | | | |
|-------------|------------------------------|--------|---------|----------|----------|---------------|
| | До 1 год. | 2 год. | 3-4 год | 5-6 год. | 7-24 год | Після 24 год. |
| Чечня | 4% | 4,4% | 6,6% | 10,0% | 30,2% | 44,8 |
| Афганістан | 5% | 10,3% | - | 4,9% | 49,8% | 30 |
| Мирний час | 54,5% | 24,3% | 10,6% | 10,6% | - | - |

Дякую за увагу!

